



ประกาศคณะแพทยศาสตร์

เรื่อง การสรรหาผู้จัดจำหน่ายอาหาร จำนวน 1 ล็อก  
ประเภทอาหารอีสาน ส้มตำ ยำ

ณ โรงอาหารคณะแพทยศาสตร์ อาคารเฉลิมพระเกียรติ 7 รอบ พระชนมพรรษา 2  
คณะแพทยศาสตร์ มหาวิทยาลัยนเรศวร จังหวัดพิษณุโลก

ด้วยคณะแพทยศาสตร์ มหาวิทยาลัยนเรศวร มีความประสงค์จะสรรหาผู้จำหน่ายอาหาร ณ โรงอาหาร คณะแพทยศาสตร์ อาคารเฉลิมพระเกียรติ 7 รอบ พระชนมพรรษา 2 มหาวิทยาลัยนเรศวร จังหวัดพิษณุโลก เพื่อจำหน่ายอาหารให้แก่ผู้ป่วย นิสิต เจ้าหน้าที่ภายในและภายนอกคณะฯ ได้รับประทานอาหารที่ถูกหลักอนามัย และมีให้เลือกอย่างหลากหลาย กำหนดให้มีการสรรหาผู้ประกอบการจำหน่ายอาหารแก่ผู้สนใจโดยทั่วไปเป็นไปอย่างกว้างขวาง ทั้งนี้ ผู้ประกอบการที่มีความประสงค์จะเข้าร่วมการสรรหาผู้ประกอบการจำหน่ายอาหาร โดยมีรายละเอียดดังนี้

ข้อ 1 รายละเอียดพื้นที่เช่า และอัตราค่าเช่า

1.1 พื้นที่เช่าบริเวณ ณ โรงอาหารคณะแพทยศาสตร์ อาคารเฉลิมพระเกียรติ 7 รอบ พระชนมพรรษา 2 (แผนผังและขนาดพื้นที่เช่าตามเอกสารแนบท้ายประกาศ)

1.2 อัตราค่าเช่าพื้นที่ จำนวน 1 ล็อก ดังนี้

ประเภทอาหาร	จำนวนพื้นที่ จัดสรรให้เช่า	อัตราค่าเช่าพื้นที่ ต่อเดือน	หลักประกัน สัญญาเช่า
ร้านอาหารอีสาน ส้มตำ ยำ (ล็อกที่ 3)	1 ล็อก	8,800 บาท	26,400 บาท

ข้อ 2 คุณสมบัติของผู้เข้าคัดเลือก

2.1 เป็นนิติบุคคลหรือบุคคลธรรมดาที่มีภูมิลำเนาหรือถิ่นที่อยู่เป็นหลักแหล่งมีอาชีพที่มั่นคงและเชื่อถือได้

2.2 เป็นผู้ที่มีประสบการณ์ ความรู้ ความสามารถ ความชำนาญในการประกอบธุรกิจอาหารตามประเภทที่ระบุเข้าคัดเลือกไม่น้อยกว่า 2 ปี

2.3 ไม่เป็นผู้ที่ถูกระบุชื่อไว้ในบัญชีรายชื่อผู้ทำงานของราชการและได้แจ้งเวียนชื่อ หรือไม่เป็นผู้ที่ได้รับผลของการสั่งให้นิติบุคคล หรือบุคคลอื่นเป็นผู้ทำงานตามระเบียบของทางราชการ

2.4 ไม่เป็นผู้ที่ได้รับเอกสิทธิ์หรือความคุ้มกัน ซึ่งอาจปฏิเสธไม่ยอมขึ้นศาลไทย เว้นแต่รัฐบาลของผู้เสนอราคาได้มีคำสั่งให้สละสิทธิ์ความคุ้มกัน

2.5 ไม่เป็นผู้มีประวัติในการถูกสั่งปิดกิจการชั่วคราว หรือถูกเพิกถอนใบอนุญาตประกอบการมาก่อน

2.6 ไม่เป็นผู้มีผลประโยชน์ร่วมกับผู้เข้าร่วมคัดเลือกรายอื่น ๆ ที่เข้าเสนอคัดเลือกจำหน่ายอาหารในคณะแพทยศาสตร์ มหาวิทยาลัยนครสวรรค์ หรือไม่เป็นผู้กระทำการอันเป็นการขัดขวางการแข่งขันราคาอย่างเป็นธรรม

### ข้อ 3 หลักฐานการเข้าคัดเลือก

3.1 กรณีผู้เข้าคัดเลือกเป็นบุคคลธรรมดา

3.1.1 สำเนาบัตรประจำตัวประชาชนผู้เข้าคัดเลือกพร้อมรับรองสำเนาถูกต้อง จำนวน 1 ฉบับ

3.1.2 สำเนาทะเบียนบ้านของผู้เข้าคัดเลือกพร้อมรับรองสำเนาถูกต้อง จำนวน 1 ฉบับ

3.2 กรณีผู้เข้าคัดเลือกเป็นนิติบุคคล

3.2.1 ห้างหุ้นส่วนสามัญหรือห้างหุ้นส่วนจำกัดให้ยื่นสำเนาทะเบียนรับรองการจดทะเบียนนิติบุคคล บัญชีรายชื่อหุ้นส่วนผู้จัดการ ผู้มีอำนาจควบคุม (ถ้ามี) พร้อมรับรองสำเนาถูกต้อง จำนวน 1 ฉบับ

3.2.2 บริษัทจำกัดหรือบริษัทมหาชนจำกัด ให้ยื่นสำเนาทะเบียนรับรองการจดทะเบียนนิติบุคคล หนังสือบริคณห์สนธิ บัญชีรายชื่อกรรมการผู้จัดการ ผู้มีอำนาจควบคุมและบัญชีผู้ถือหุ้นรายใหญ่พร้อมรับรองสำเนาถูกต้อง จำนวน 1 ฉบับ

3.2.3 ในกรณีผู้เสนอราคาเป็นผู้เสนอราคาาร่วมกันในฐานะเป็นผู้ร่วมค้า ให้ยื่นสำเนาสัญญาของการเข้าร่วมค้า สำเนาบัตรประจำตัวประชาชนของผู้ร่วมค้า และในกรณีที่ผู้เข้าร่วมค้าฝ่ายใดเป็นบุคคลธรรมดาที่มีสัญชาติไทย ก็ให้ยื่นสำเนาทะเบียนเดินทาง หรือผู้ร่วมค้าฝ่ายใดเป็นนิติบุคคลให้ยื่นเอกสารตามที่ระบุไว้ใน (3.2.1 และ 3.2.2) จำนวน 1 ฉบับ

3.2.4 สำเนาใบสำคัญแสดงการจดทะเบียน จำนวน 1 ฉบับ

3.2.5 สำเนาใบทะเบียนภาษีมูลค่าเพิ่ม (ถ้ามี) จำนวน 1 ฉบับ

3.2.6 สำเนาบัตรประจำตัวผู้เข้าร่วมคัดเลือกและหรือผู้รับมอบอำนาจในกรณีมอบอำนาจให้จัดการแทน จำนวน 1 ฉบับ

### ข้อ 4 การยื่นข้อเสนอเข้าคัดเลือก

4.1 ผู้เข้าคัดเลือกที่สามารถยื่นข้อเสนอได้ต้องเป็นผู้มีรายชื่อปรากฏอยู่ในบัญชีรายชื่อผู้เข้าร่วมดูสถานที่และชี้แจงรายละเอียด

4.2 ผู้เข้าคัดเลือกต้องวางเงินสดค้ำประกันการยื่นข้อเสนอจำนวนเงิน 5,000 บาท (ห้าพันบาทถ้วน) เงินสดค้ำประกันตามข้อนี้ “คณะแพทยศาสตร์” จะคืนให้ผู้เข้าร่วมคัดเลือกภายใน 15 วัน หลังประกาศผลการคัดเลือก ในกรณีที่ผู้ยื่นข้อเสนอได้รับการคัดเลือกให้เข้าพื้นที่แล้วสละสิทธิ์การเข้ามาดำเนินกิจการ เงินค้ำประกันดังกล่าวจะตกเป็นของคณะแพทยศาสตร์โดยปราศจากข้อกล่าวอ้างใด ๆ ทั้งสิ้น

4.3 ผู้เข้าคัดเลือกต้องยื่นเอกสารรายละเอียดดังนี้

4.3.1 ผู้เข้าคัดเลือกต้องแสดงภาพถ่ายหลักฐานที่ตั้งจำหน่ายอาหารในปัจจุบัน ตัวอย่างอาหารที่ได้นำเสนอของทางร้านที่ประกอบกิจการที่ผ่านมา พร้อมประวัติการขาย และระยะเวลาในการจำหน่ายอาหารที่ผ่านมาพอสังเขป พร้อมรับรองสำเนาถูกต้อง จำนวน 1 ฉบับ

4.3.2 ผู้เข้าคัดเลือกจำหน่ายอาหารภายใต้แบรนด์หรือแฟรนไชส์หรือบริษัทสินค้าแบรนด์สินค้าชั้นนำ จะได้รับการพิจารณาเป็นพิเศษ

4.3.3 ผู้เข้าคัดเลือกหากได้รับรองมาตรฐานอาหารด้านต่าง ๆ จากหน่วยงานราชการ หรือหน่วยงานเอกชน หรือสื่อโทรทัศน์หรือวิทยุ เช่น ผ่านการรับรองมาตรฐานสุขาภิบาล (Clean food Good taste) ใบุฒิบัตรรับรอง ความอร่อยด้านรสชาติอาหาร ฯลฯ จะได้รับการพิจารณาเป็นพิเศษ ยืนยันแสดงหลักฐานพร้อมรับรองสำเนาถูกต้อง จำนวน 1 ฉบับ (หากมีตามระบุ)

4.3.4 ผู้เข้าคัดเลือกต้องแสดงราคาอาหารที่จำหน่ายโดยไม่ขัดกับประกาศกำหนดราคาอาหารของ มหาวิทยาลัยนเรศวรและคณะแพทยศาสตร์พร้อมรับรองสำเนาถูกต้อง จำนวน 1 ฉบับ

4.3.5 ผู้เข้าคัดเลือกต้องแสดงรูปแบบ การตกแต่งสถานที่ พร้อมทั้งสิ่งอำนวยความสะดวกภายในร้าน ให้กับคณะกรรมการฯ พิจารณาประกอบการตัดสินใจพร้อมรับรองสำเนาถูกต้อง จำนวน 1 ฉบับ

4.3.6 ผู้เข้าคัดเลือกต้องนำเอกสารหลักฐานตามระบุไว้ข้อ 3 และ ข้อ 4 (4.3) รวมไว้ในซองด้วยกันปิดผนึก ซองให้เรียบร้อยโดยจ่ายหน้าซองถึง ประธานคณะกรรมการดำเนินการใช้อาคารส่วนพื้นที่ธุรกิจ (พื้นที่เช่าเพื่อจำหน่าย อาหารประเภทอาหารอีสาน ส้มตำ ยำ พร้อมเขียนชื่อผู้เข้าคัดเลือกไว้ที่หน้าซอง พร้อมเซ็นชื่อกำกับไว้ในเอกสารทุกแผ่น และเซ็นชื่อกำกับตรงผนึกของด้านหลังให้ชัดเจน

## ข้อ 5 หลักเกณฑ์และสิทธิในการพิจารณาการคัดเลือกผู้จัดจำหน่ายอาหาร

5.1 คณะกรรมการฯ จะพิจารณาการคัดเลือกจากหลักเกณฑ์ดังนี้

5.1.1 ประสบการณ์ ความรู้ ความสามารถ ความชำนาญ ความน่าเชื่อถือในการประกอบธุรกิจอาหาร ตามประเภทที่ระบุเข้ารับคัดเลือก หากมีประสบการณ์ในการประกอบธุรกิจ หรือแฟรนไชส์ หรือบริษัทสินค้าแบรนด์สินค้าชั้นนำ จะได้รับการพิจารณา

5.1.2 ราคาจำหน่าย รูปแบบการตกแต่ง และสิ่งอำนวยความสะดวก

5.1.3 หากได้รับการรับรองจากหน่วยงานราชการ หรือหน่วยงานเอกชน หรือสื่อโทรทัศน์หรือวิทยุ จะได้รับการพิจารณาเป็นพิเศษ เช่น ผ่านการรับรองมาตรฐานสุขาภิบาล (Clean food Good taste) ใบุฒิบัตรรับรอง ความอร่อยด้านรสชาติอาหาร ฯลฯ

5.1.4 การนำเสนอรสชาติอาหาร ปริมาณ ราคาขาย คุณภาพ ความสะอาด ตามตัวอย่างที่นำเสนอแก่ คณะกรรมการฯ

5.2 ผู้มีคะแนนสูงสุดจะได้รับการคัดเลือกให้เป็นผู้จำหน่ายอาหาร หากผลการตัดสินคะแนนรวมไม่ถึง 60% จากกรรมการฯ ทั้งหมดจะไม่ผ่านเกณฑ์การพิจารณา และคำวินิจฉัยของคณะกรรมการฯ ถือเป็นเด็ดขาดไม่มีการอุทธรณ์ ใด ๆ ทั้งสิ้น

5.3 คณะกรรมการดำเนินการใช้อาคารส่วนพื้นที่ธุรกิจคณะแพทยศาสตร์ทรงไว้ซึ่งสิทธิ์ที่จะให้ผู้เข้าคัดเลือกรายใด ก็ได้เข้าพื้นที่ทำการจำหน่ายอาหาร หรือยกเลิกการคัดเลือกครั้งนี้โดยมติเสียงเกินครึ่งหนึ่งของคณะกรรมการฯ ทั้งนี้ ผู้เข้าคัดเลือกไม่มีสิทธิ์ฟ้องร้อง หรือเรียกร้องค่าเสียหายใด ๆ



## ข้อ 6 การนำเสนอรสชาติอาหาร

6.1 ผู้เข้าคัดเลือกต้องนำเสนอรสชาติอาหารได้ต้องเป็นผู้ที่ผ่านการพิจารณาคุณสมบัติจากคณะกรรมการฯ ตามเกณฑ์ที่กำหนด โดยจะแจ้งให้ทราบรายชื่อผู้ผ่านการพิจารณาคุณสมบัติในการสรรหาผู้จำหน่ายอาหารตามกำหนดการที่ระบุไว้ในประกาศนี้

6.2 ผู้เข้าคัดเลือกต้องนำเสนออาหารตามที่คณะแพทยศาสตร์กำหนดต่อคณะกรรมการฯ ในปริมาณ รสชาติ คุณภาพ ความสะอาด เหมือนการจำหน่ายอาหารจริงต่อคณะกรรมการฯ จำนวน 6 อย่าง อย่างละ 2 ชุด ตามขอบเขต ประเภทอาหารที่เข้าคัดเลือก (การนำเสนอรสชาติอาหารตามเอกสารแนบท้ายประกาศ)

6.3 หากคณะกรรมการฯ ตรวจสอบว่าผู้เข้าคัดเลือกไม่ได้นำอาหารที่ทางร้านปรุงเองมาเสนอต่อคณะกรรมการฯ ถือว่าผิดเงื่อนไขการสรรหาผู้จำหน่ายอาหารจะไม่ได้รับการพิจารณาคัดเลือก ผู้เข้าคัดเลือกไม่มีสิทธิ์ฟ้องร้องหรือเรียกร้องค่าเสียหายใด ๆ

6.4 ผู้เข้าคัดเลือกต้องเตรียมภาชนะต่าง ๆ เช่น จานเยื่อพีช ถ้วยเยื่อพีช ฯลฯ สำหรับนำเสนอต่อคณะกรรมการฯ

## ข้อ 7 การทำสัญญาเช่าพื้นที่และการชำระเงิน

7.1 ผู้เช่าพื้นที่จะต้องเสียค่าเช่าพื้นที่ตามอัตราเช่าพื้นที่ที่คณะแพทยศาสตร์กำหนดโดยผ่านความเห็นชอบจากคณะกรรมการฯ และชำระที่งานการเงิน คณะแพทยศาสตร์ มหาวิทยาลัยนเรศวร ชั้น 5 อาคารเฉลิมพระเกียรติ 7 รอบ พระชนมพรรษา 2

7.2 ผู้เช่าพื้นที่มีระยะเวลาเช่า จำนวน 1 ปี

7.3 ผู้เช่าพื้นที่จะต้องวางเงินค่าหลักประกันสัญญาเช่าด้วยเงินสดหรือเช็คหรือหนังสือค้ำประกันของ ธนาคารเป็นจำนวนเงิน 3 เท่าของค่าเช่ารายเดือน และต้องดำเนินการเสร็จสิ้นภายใน 7 วันหลังประกาศผลการคัดเลือก โดยชำระเงินที่งานการเงิน คณะแพทยศาสตร์ มหาวิทยาลัยนเรศวร ชั้น 5 อาคารเฉลิมพระเกียรติ 7 รอบ พระชนมพรรษา 2

7.4 ผู้เช่าพื้นที่ต้องทำสัญญาเช่าพื้นที่และข้อตกลงตามคณะแพทยศาสตร์กำหนดภายใน 7 วันนับแต่วันที่รับแจ้ง จากคณะแพทยศาสตร์ หรือกองส่งเสริมบริการวิชาการ มหาวิทยาลัยนเรศวร หากไม่ไปทำสัญญาเช่าภายในระยะเวลาที่กำหนด คณะแพทยศาสตร์สามารถบอกเลิกสัญญาเช่าได้และเงินหลักประกันสัญญาจะตกเป็นของคณะแพทยศาสตร์ โดยปราศจากข้อกล่าวอ้างใด ๆ ทั้งสิ้น

7.5 ผู้เช่าพื้นที่ต้องรับผิดชอบค่าปรับปรุง ต่อเติม ค่าน้ำประปา ค่ากระแสไฟฟ้า และค่าใช้จ่ายต่าง ๆ ตลอดจนซ่อมแซม หรือเปลี่ยนอุปกรณ์ที่ชำรุดเสียหายให้ใช้งานได้อยู่เสมอ

7.6 ผู้เช่าพื้นที่ต้องชำระเงินค่าเช่า และอื่น ๆ (ถ้ามี) ภายในวันที่ 10 วันของเดือนถัดไป หากผู้เช่าพื้นที่ไม่ปฏิบัติตามที่กำหนด คณะแพทยศาสตร์ สงวนสิทธิ์บอกเลิกสัญญาโดยปราศจากเงื่อนไขใด ๆ ทั้งสิ้น

7.7 ผู้เช่าพื้นที่มีหน้าที่ชำระ ค่าภาษีบำรุงท้องที่ ค่าภาษีโรงเรือนและที่ดิน หรือภาษีอื่นใด ตลอดจนค่าธรรมเนียม และค่าใช้จ่ายต่าง ๆ แทนทางราชการ

7.8 ผู้เช่าพื้นที่ต้องจำหน่ายอาหารตามประเภทที่ผ่านการคัดเลือกเช่นเดียวกับอาหารที่นำเสนอต่อ คณะกรรมการฯ และราคาที่กำหนดไว้ในสัญญาข้อตกลงกับคณะแพทยศาสตร์ หากมีการจำหน่ายสินค้าเพิ่มเติมหรือขึ้น ราคาสินค้าต้องได้รับการยินยอมจากคณะแพทยศาสตร์ก่อนดำเนินการใด ๆ ทั้งสิ้น

7.9 คณะแพทยศาสตร์ สงวนสิทธิ์ที่จะบอกเลิกสัญญาเมื่อใดก็ได้ ถ้าผู้จัดจำหน่ายอาหารกระทำผิดสัญญา หรือมีพฤติกรรมไม่พึงประสงค์ หรือก่อความเสียหายไม่ว่าทางชื่อเสียง ทรัพย์สิน หรือคณะแพทยศาสตร์ต้องใช้ประโยชน์จากพื้นที่เช่า ผู้จัดจำหน่ายอาหารจะต้องเลิกจำหน่ายตามวันที่คณะแพทยศาสตร์ กำหนดทันทีโดยจะเรียกค่าเสียหายใด ๆ มิได้ และหากผู้จัดจำหน่ายอาหารจะเลิกการจำหน่ายอาหารจะต้องแจ้งการบอกเลิกเป็นลายลักษณ์อักษรให้คณะแพทยศาสตร์ทราบล่วงหน้าอย่างน้อย 30 วัน

## ข้อ 8 ข้อสงวนสิทธิ์ และเงื่อนไขอื่น ๆ

### 8.1 ข้อปฏิบัติสำหรับผู้จัดจำหน่ายอาหาร และพนักงานในร้านทุกคน

- (1) ต้องเป็นผู้ได้รับอนุญาต หรือตกลงกับคณะแพทยศาสตร์เป็นหนังสือ หรือสัญญาเช่าพื้นที่แล้วเท่านั้น
- (2) ต้องเป็นผู้มีร่างกายสมบูรณ์ปราศจากโรคติดต่อ หรือโรคซึ่งส่งผลกระทบต่อสุขภาพ โดยต้องมีใบรับรองแพทย์จากโรงพยาบาลของรัฐมาแสดงก่อนวันลงนามในสัญญาเช่าพื้นที่
- (3) มีอายุตามที่กฎหมายแรงงานกำหนด
- (4) มีกิริยามารยาทและการให้บริการที่จะพึงมีต่อผู้บริโภค
- (5) มีการแต่งกายให้ถูกสุขลักษณะในการให้บริการอย่างสม่ำเสมอ เช่น สวมผ้ากันเปื้อน สวมหมวกคลุมผม และใช้เครื่องมือหยิบจับอาหารเพื่อจำหน่ายให้ผู้บริโภคทุกครั้ง

### 8.2 ข้อปฏิบัติในเรื่องอาหาร และการประกอบอาหาร

- (1) ต้องประกอบอาหารให้ได้มาตรฐานตามที่คณะแพทยศาสตร์กำหนด
- (2) ต้องตรวจตราคุณภาพของอาหารที่จำหน่ายให้ถูกสุขลักษณะ เช่น ภาชนะที่ใช้ต้องสะอาดและจัดให้มีที่ใส่อาหารที่ถูกสุขลักษณะ ป้องกันฝุ่นและแมลงวันตอมอย่างมิดชิด
- (3) ต้องรักษาความสะอาดภายในสถานที่ประกอบอาหาร
- (4) ต้องจำหน่ายอาหารตามรายการและราคาที่กำหนดไว้ในสัญญาและข้อตกลงไว้กับคณะแพทยศาสตร์
- (5) ต้องจัดหาที่เก็บขยะที่เพียงพอและถูกสุขลักษณะ
- (6) ห้ามจำหน่ายของมีนเมา บุหรี่ และยาเสพติดทุกชนิดในคณะแพทยศาสตร์
- (7) การจำหน่ายอาหารพิเศษ นอกเหนือจากรายการที่กำหนดไว้ในสัญญาข้อตกลงต้องแจ้งคณะกรรมการฯ ทราบล่วงหน้าและต้องได้รับอนุญาตจากคณะกรรมการฯ ก่อน

### 8.3 ข้อปฏิบัติในการกำหนดราคาจำหน่ายอาหาร

- (1) ต้องปฏิบัติตามประกาศมหาวิทยาลัยนเรศวร เรื่อง กำหนดราคาจำหน่ายอาหารสำหรับร้านค้าภายในพื้นที่คณะแพทยศาสตร์ มหาวิทยาลัยนเรศวร ฉบับลงวันที่ 9 ตุลาคม พ.ศ. 2558
- (2) มีป้ายร้านค้าบอกประเภทอาหารหรือเครื่องดื่ม พร้อมราคาจำหน่ายตามรูปแบบที่คณะแพทยศาสตร์ กำหนด อย่างสวยงามและชัดเจน
- (3) หากมีความประสงค์ขอเพิ่มรายการสินค้าที่ขายที่อยู่นอกเหนือข้อตกลง หรือขอปรับราคาขายต้องได้รับอนุญาตจากคณะแพทยศาสตร์ก่อนทุกครั้ง

(4) ต้องจำหน่ายอาหารตามเงื่อนไขดังต่อไปนี้

- ในวันทำการให้จำหน่ายอาหารในเวลา 07.00 น. – 15.00 น. จัดจำหน่ายอาหารให้ครบถ้วนทุกร้านตามที่ระบุไว้ในสัญญา

- ในวันทำการ (นอกเวลาราชการ) ให้จำหน่ายอาหารในเวลา 15.00 น. – 18.00 น. ต้องมีร้านรับผิดชอบอยู่เวร ประกอบด้วยร้านอาหาร 1 ร้านน้ำ 1 โดยผู้จำหน่ายอาหารไม่จำเป็นต้องจำหน่ายอาหารตามที่ระบุในสัญญาโดยอนุโลม

- ในวันหยุดทำการ และวันหยุดนักขัตฤกษ์ให้จำหน่ายอาหารในเวลา 07.00 น. – 15.00 น. ต้องมีร้านรับผิดชอบอยู่เวร ประกอบด้วยร้านอาหาร 1 ร้านน้ำ 1 โดยผู้จำหน่ายอาหารไม่จำเป็นต้องจำหน่ายอาหารตามที่ระบุในสัญญาโดยอนุโลม

#### 8.4 การติดตามและประเมินผลการจำหน่ายอาหาร

(1) คณะแพทยศาสตร์จะมีคณะกรรมการฯ เข้าไปการติดตาม ตรวจสอบ และประเมินผล เพื่อควบคุมมาตรฐานการจำหน่ายอาหารด้านต่าง ๆ เช่น รสชาติ ปริมาณ ราคาขาย และมาตรฐานสุขาภิบาล (Clean food Good taste)

(2) หากผู้จำหน่ายอาหารได้รับคำแนะนำจากคณะแพทยศาสตร์ หรือคณะกรรมการฯ ต้องดำเนินการปรับปรุง แก้ไข พัฒนา ตามที่เสนอแนะให้ดำเนินการปรับปรุงทันที

(3) ต้องปฏิบัติตามระเบียบสัญญาข้อตกลง คำแนะนำ คำตักเตือน หรือข้อกำหนดของคณะแพทยศาสตร์ หรือคณะกรรมการฯ โดยเคร่งครัด ผู้จัดจำหน่ายอาหารและเครื่องดื่มรายใดฝ่าฝืนไม่ปฏิบัติตาม คณะแพทยศาสตร์มีสิทธิ์เพิกถอนคำอนุญาต หรือเลิกสัญญาได้

(4) คณะแพทยศาสตร์มีสิทธิ์ยกเลิกสัญญาเช่าได้ หากผลการประเมินการจำหน่ายอาหารไม่ผ่านเกณฑ์การประเมินตามที่คณะกรรมการฯ กำหนด โดยปราศจากเงื่อนไขใด ๆ ทั้งสิ้น

(5) ในกรณีที่คณะแพทยศาสตร์เพิกถอนการอนุญาต หรือเลิกสัญญาไม่ว่าด้วยเหตุใด ๆ ผู้จัดจำหน่ายอาหารไม่มีสิทธิ์เรียกค่าสินไหมทดแทนความเสียหายใด ๆ จากคณะแพทยศาสตร์ และไม่มีสิทธิ์ยื่นคำขอหรือได้รับอนุญาตให้จำหน่ายอาหารในบริเวณคณะแพทยศาสตร์อีกภายในกำหนดเวลา 2 ปี

#### ข้อ 9 การปฏิบัติอื่น ๆ

(1) ต้องปฏิบัติตามเงื่อนไขประกอบการเช่า และสัญญาเช่าตามแบบที่มหาวิทยาลัยธนบุรี และข้อตกลงคณะแพทยศาสตร์ที่กำหนดไว้

(2) ต้องตั้งจุดจำหน่ายสินค้าในพื้นที่ที่คณะแพทยศาสตร์กำหนดตามรายละเอียดแผนผังที่แนบมาด้วยนี้

(3) ผู้จัดจำหน่ายอาหารไม่สามารถโอนสิทธิ์ของการเช่า หรือยอมให้บุคคลอื่นครอบครอง หรือให้ประโยชน์แทนไม่ว่าจะเป็นการประจำ หรือชั่วคราวไม่ได้ทั้งสิ้น

(4) หากคณะแพทยศาสตร์ ได้รับความเสียหายอย่างหนึ่งอย่างใด เนื่องจากการใช้สิทธิ์การเช่าพื้นที่ คณะแพทยศาสตร์มีสิทธิ์เรียกค่าสินไหมทดแทนจากผู้จัดจำหน่ายอาหารได้



(5) ผู้จำหน่ายอาหาร และเครื่องดื่ม ไม่สามารถดัดแปลงสถานที่เช่าของคณะแพทยศาสตร์ได้ นอกจากนี้ได้รับอนุญาตให้ดำเนินการดัดแปลง ต่อเติม แก้ไข ได้เป็นลายลักษณ์อักษรก่อนดำเนินการใด ๆ ทั้งสิ้น

(6) ผู้จัดจำหน่ายอาหารและเครื่องดื่ม หากไม่สามารถเปิดดำเนินการได้ระหว่างเช่าพื้นที่ที่จะต้องแจ้งเป็นลายลักษณ์อักษรแก่คณะแพทยศาสตร์ก่อนล่วงหน้าภายใน 5 วัน และต้องดำเนินการติดป้ายบอกระยะเวลาการหยุดให้ชัดเจน มิฉะนั้น คณะแพทยศาสตร์จะดำเนินการปรับวันละ 1,000 บาท เว้นแต่ได้รับอนุญาตจากคณะแพทยศาสตร์

(7) ต้องปฏิบัติตามนโยบายสร้างเสริมสุขภาพของคณะแพทยศาสตร์

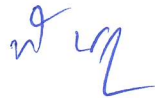
(8) คณะแพทยศาสตร์ขอสงวนสิทธิ์ให้ถือว่าประกาศฉบับนี้เป็นส่วนหนึ่งของสัญญาเช่าที่ผู้เช่าพื้นที่จะต้องปฏิบัติตามอย่างเคร่งครัด

### คณะแพทยศาสตร์ มหาวิทยาลัยนเรศวรมีกำหนดการดำเนินงานดังนี้

กำหนดการดูสถานที่ และชี้แจงรายละเอียด	ตั้งแต่วันที่ 31 พฤษภาคม 2566 งานบริหารจัดการทรัพย์สิน ชั้น 3 อาคารสิรินธร คณะแพทยศาสตร์ มหาวิทยาลัยนเรศวร จังหวัดพิษณุโลก
กำหนดการยื่นข้อเสนอ และชี้แจงรายละเอียด	ภายในวันพฤหัสบดีที่ 8 มิถุนายน 2566 งานบริหารจัดการทรัพย์สิน ชั้น 3 อาคารสิรินธร คณะแพทยศาสตร์ มหาวิทยาลัยนเรศวร จังหวัดพิษณุโลก
กำหนดการคัดเลือกผู้จำหน่าย	ในวันอังคารที่ 13 มิถุนายน 2566 เวลา 10.30 น. – 11.30 น. ณ บริเวณชั้น 1 หน้าห้องสโมสรนิสิตคณะแพทยศาสตร์ อาคารจอตรด คณะแพทยศาสตร์ มหาวิทยาลัยนเรศวร จังหวัดพิษณุโลก - <u>นำเสนออาหารต่อคณะกรรมการฯ</u> เวลา 12.00 น. – 13.30 น. ณ ห้องประชุม 416 ชั้น 4 อาคารเฉลิมพระเกียรติ 7 รอบ พระชนมพรรษา 2 คณะแพทยศาสตร์ มหาวิทยาลัยนเรศวร จังหวัดพิษณุโลก
ประกาศผลการคัดเลือก	ในวันศุกร์ที่ 16 มิถุนายน 2566 สามารถดูรายละเอียดได้ที่เว็บไซต์ <a href="http://www.med.nu.ac.th">http://www.med.nu.ac.th</a> ประกาศ/คำสั่ง ประกาศทั่วไป หัวข้อเรื่องประกาศผลการสรรหาผู้จัดจำหน่ายอาหารจำนวน 1 ลี้อค ประเภทอาหารอีสาน ส้มตำ ยำ ณ โรงอาหารคณะแพทยศาสตร์ มหาวิทยาลัยนเรศวร จังหวัดพิษณุโลก

ผู้สนใจติดต่อขอรับเอกสารเข้าร่วมการสรรหาผู้จัดจำหน่ายอาหาร ได้ที่งานบริหารจัดการทรัพยากร  
ชั้น 3 อาคารสิรินธร คณะแพทยศาสตร์ มหาวิทยาลัยนเรศวร จังหวัดพิษณุโลก หรือสอบถามทางโทรศัพท์หมายเลข  
0-5596 5164 ในวันและเวลาราชการ และสามารถดูรายละเอียดได้ที่เว็บไซต์ <http://www.med.nu.ac.th>  
ประกาศ/คำสั่ง ประกาศทั่วไป หัวข้อเรื่องการสรรหาผู้จัดจำหน่ายอาหารจำนวน 1 ล็อก ประเภทอาหารอีสาน ส้มตำ ยำ  
ณ โรงพยาบาลคณะแพทยศาสตร์ มหาวิทยาลัยนเรศวร จังหวัดพิษณุโลก

ประกาศ ณ วันที่ 1๙ พฤษภาคม พ.ศ. 2566



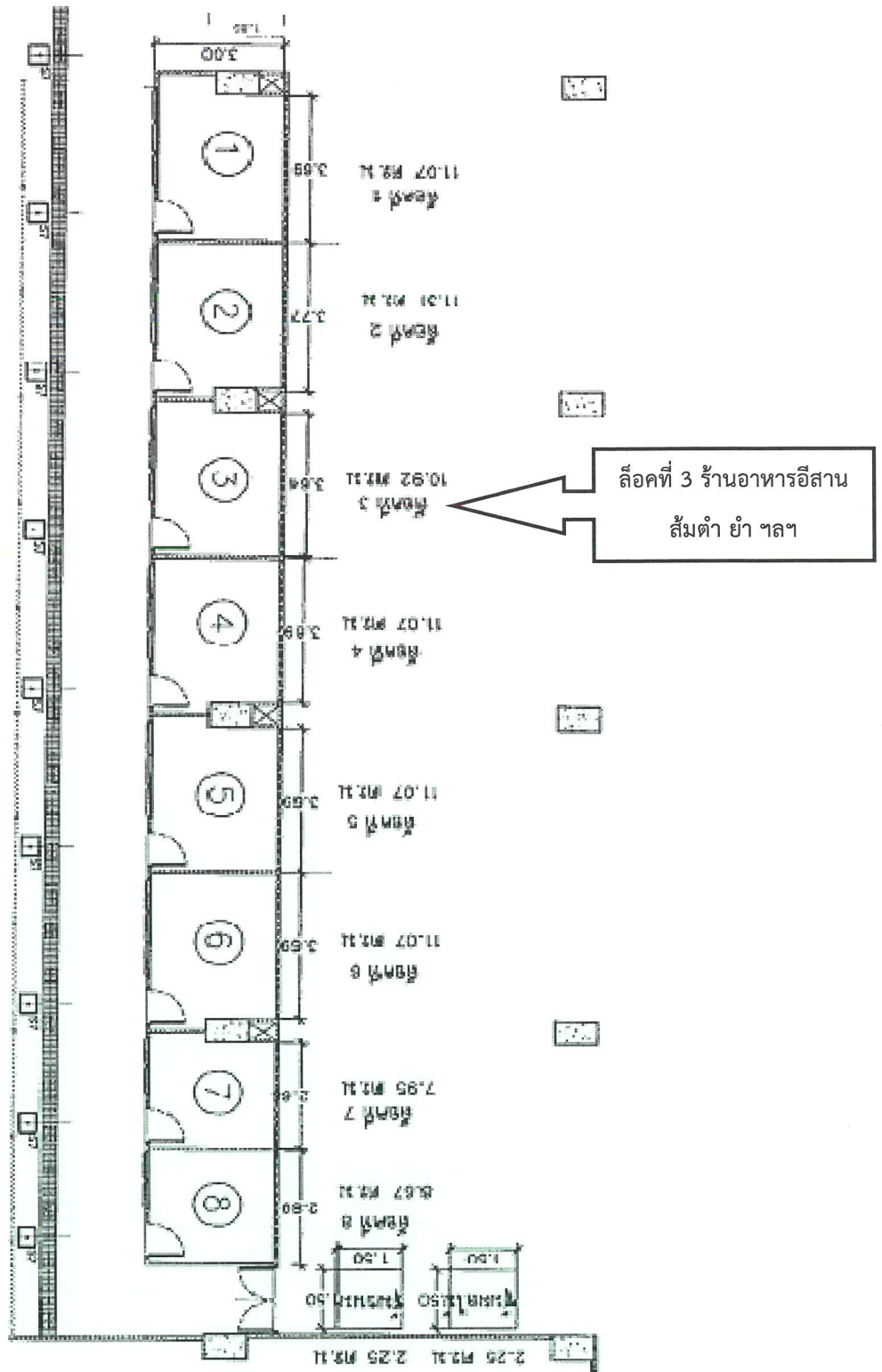
(ผู้ช่วยศาสตราจารย์ แพทย์หญิงพิริยา นฤขัตติชัย)

คณบดีคณะแพทยศาสตร์



เอกสารแนบท้ายประกาศ  
ประกาศคณะแพทยศาสตร์  
เรื่อง การสรรหาผู้จัดจำหน่ายอาหาร จำนวน 1 ล็อค  
ประเภทอาหารอีสาน ส้มตำ ยำ  
ณ โรงอาหารคณะแพทยศาสตร์ อาคารเฉลิมพระเกียรติ 7 รอบ พระชนมพรรษา 2  
คณะแพทยศาสตร์ มหาวิทยาลัยนเรศวร จังหวัดพิษณุโลก

ข้อ 1 รายละเอียดพื้นที่เช่า



## ข้อ 6 การนำเสนอรสชาติอาหาร

6.2 ผู้เข้าคัดเลือกต้องนำเสนออาหารตามที่คณะแพทยศาสตร์กำหนดต่อคณะกรรมการฯ ในปริมาณ รสชาติ คุณภาพ ความสะอาด เหมือนการจำหน่ายอาหารจริงต่อคณะกรรมการฯ จำนวน 6 อย่าง อย่างละ 2 ชูต ตามขอบเขต ประเภทอาหารที่เข้าคัดเลือก

ผู้เข้าคัดเลือกต้องเตรียมวัตถุดิบเพื่อประกอบอาหารดังนี้

ประเภทร้านอาหาร	อาหารที่นำเสนอคณะกรรมการฯ	ปริมาณ
ร้านอาหารอีสาน ส้มตำ ยำ (ลือค 3)	1. ส้มตำไทย 2. ส้มตำปูปลาร้า 3. ลาบหมู (สุก) 4. ต้มแซบหมูกระดูกอ่อน+เห็ด 5. ไก่ทอดสมุนไพร 6. น้ำตก	จำนวน 6 อย่าง อย่างละ 2 ชูต

### กำหนดการคัดเลือกผู้จำหน่าย

ในวันอังคารที่ 13 มิถุนายน 2566 เวลา 10.30 น. – 11.30 น. ณ บริเวณชั้น 1 หน้าห้องสโมสรนิสิตคณะแพทยศาสตร์  
อาคารจอตระถ คณะแพทยศาสตร์ มหาวิทยาลัยนเรศวร จังหวัดพิษณุโลก